

АВТОТРАНСФОРМАТОР
РЕГУЛИРУЕМЫЙ ОДНОФАЗНЫЙ

МОДЕЛЬ TDGC2

РУКОВОДСТВО
ПО ЭКСПЛУАТАЦИИ

СОДЕРЖАНИЕ

	стр.
1. Назначение	3
2. Комплектность	3
3. Технические характеристики	3
4. Устройство и принцип работы	4
5. Меры безопасности и предупреждения	5
6. Подготовка к работе	6
7. Техническое обслуживание	6
8. Правила транспортирования и хранения	6
9. Гарантии изготовителя	7

1. НАЗНАЧЕНИЕ

Специальный однофазный регулируемый автотрансформатор модели TDGC2, в дальнейшем именуемый – «изделие», предназначен для плавного регулирования однофазного напряжения в пределах от 0В до 260В при питании от сети 220В, частотой 50 Гц, при использовании в качестве лабораторного автотрансформатора для наладки и тестирования различного электрооборудования.



Внимание! Изделие не предназначено для бытового использования.

2. КОМПЛЕКТНОСТЬ

Автотрансформатор	1 шт.
Руководство по эксплуатации	1 шт.
Вставка плавкая (только для модификации «А»)	1 шт.
Упаковка	1 шт.

3. ТЕХНИЧЕСКИЕ ХАРАКТЕРИСТИКИ

Модель	Предельное значение тока нагрузки, А	Номинальное входное напряжение, В	Номинальная частота, Гц	Диапазон выходных напряжений, В	Габаритные размеры, (ВхШхГ) мм
TDGC2-0,5-В	2	220	50	0-260	135x132x150
TDGC2-1-А	4				185x170x220
TDGC2-1-В	4				158x182x207
TDGC2-2-А	8				200x170x220
TDGC2-2-В	8				190x182x207
TDGC2-3-А	12				198x210x265
TDGC2-3-В	12				198x210x235
TDGC2-5-В	20				248x245x272
TDGC2-10-В	40				262x320x350
TDGC2-15-В	60				505x320x395
TDGC2-20-В	80				505x320x395

Условия эксплуатации:

- отсутствие вибрации, тряски, ударов;
- диапазон температур окружающей среды, °С : от -5 до +40;
- относительная влажность воздуха при температуре 25°С, %, не более: 80;
- атмосферное давление, кПа: 100+4;
- степень защиты изделия: IP20 (не герметизирован).

4. УСТРОЙСТВО И ПРИНЦИП РАБОТЫ

4.1. Устройство изделия.

Регулирование напряжения в широких пределах при определенной мощности нагрузки обеспечивается изменением коэффициента трансформации. Это осуществляется за счет перемещения контакта подключения нагрузки по обмотке автотрансформатора (см. рис.1).

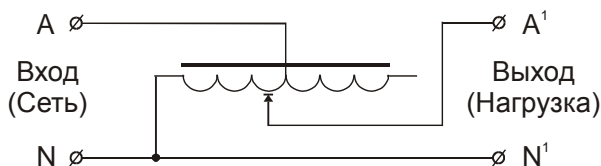


Рис.1 Схема включения автотрансформатора



Внимание! Запрещается подключать изделие по любой другой схеме, отличной от указанной на рис.1.

Автотрансформатор выполнен на тороидальном магнитопроводе с навитой на нем медной обмоткой, имеющей открытую (неизолированную) дорожку, обеспечивающую электрический контакт нагрузки с обмоткой при помощи скользящей угольной щетки.

Электромагнитный узел размещен в металлическом корпусе, обеспечивающем защиту изделия от механических повреждений, повышенной загрязненности неизолированной дорожки обмотки и защиту пользователя от высокого напряжения сети.

Все модели автотрансформаторов снабжены шкалой поворота ручки регулятора, и вольтметром, показывающим действующее значение выходного напряжения, расположенным на корпусе изделия.

Однофазные автотрансформаторы модели TDGC2 выпускаются в двух модификациях:

- TDGC2-A: (максимальный ток 2, 4, 8 А) отличается наличием встроенного сетевого предохранителя (плавкая вставка), сетевого шнура, выключателя и розетки для подключения нагрузки;
- TDGC2-B: отличается отсутствием встроенного сетевого предохранителя и наличием клеммных колодок подключения сети и нагрузки.

4.2. Принцип работы изделия.

При перемещении щетки по обмотке изменяется коэффициент трансформации и, как следствие, действующее значение выходного напряжения. При коэффициенте трансформации, равном 1, вся электрическая энергия передается в нагрузку гальванически.

5. МЕРЫ БЕЗОПАСНОСТИ И ПРЕДУПРЕЖДЕНИЯ



Внимание! Общий потребляемый ток электроприборов, подключаемых к автотрансформатору, не должен превышать предельное значение (см. технические характеристики). Не рекомендуется эксплуатировать изделие с предельным значением тока нагрузки более 30 минут.

5.1. Внутри корпуса изделия имеется опасное напряжение более 220В, с частотой 50Гц;

5.2. К работе с изделием допускаются только лица, имеющие допуск к работе с электрооборудованием с напряжением до 1000В, изучившие настоящее руководство и инструкцию по технике безопасности, действующую на предприятии;

5.3. Необходимо бережно обращаться с изделием, нельзя подвергать его ударам, перегрузкам, воздействию жидкостей и грязи.

5.4. ЗАПРЕЩАЕТСЯ:

- эксплуатировать изделие при появлении дыма или запаха, характерного для горящей изоляции, появлении повышенного шума или вибрации, поломке или появлении трещин в корпусе и при поврежденных соединителях;
- накрывать автотрансформатор какими-либо материалами, размещать на нем приборы и предметы, закрывать вентиляционные отверстия и вставлять в них посторонние предметы.
- использовать изделие в помещениях со взрывоопасной или химически активной средой, разрушающей металлы и изоляцию, в условиях воздействия капель или брызг, а также на открытых площадках;
- оставлять изделие без присмотра обслуживающего персонала;
- подключать к автотрансформатору электродвигатели (отдельно или в составе оборудования), ток потребления которых (обычно указывается в паспорте) превышает 70% предельного значения тока нагрузки автотрансформатора;
- подключать к сети электропитания выходные клеммы изделия.

5.5. Во всех случаях выполнения работ, связанных со вскрытием изделия, оно должно быть отключено от сети.

6. ПОДГОТОВКА К РАБОТЕ



Внимание! После транспортировки или хранения изделия при отрицательных температурах перед включением необходимо выдержать его в указанных условиях эксплуатации не менее 4-х часов.

6.1. Произвести внешний осмотр изделия с целью определения отсутствия повреждений корпуса

6.2. Подключить сетевой кабель и кабель нагрузки.

6.3. Подать питающее напряжение на изделие.

7. ТЕХНИЧЕСКОЕ ОБСЛУЖИВАНИЕ

7.1. Периодически производить прочистку вентиляционных отверстий изделия от пыли, ворсинок и т.п.

7.2. Не реже 1 раза в квартал осуществлять профилактические работы по очистке контактной дорожки обмотки и угольной щетки, для обеспечения надлежащего электрического контакта, путем протирки их техническим спиртом предварительно обесточив изделие и сняв кожух корпуса .

7.3. В случае отсутствия или неизменности выходного напряжения при его регулировке, при возникновении повышенного шума или запаха гари немедленно отключить автотрансформатор от сети и обратиться в сервисный центр.

8. ПРАВИЛА ТРАНСПОРТИРОВКИ

Транспортирование должно производиться в упаковке производителя любым видом наземного (в закрытых негерметизированных отсеках), речного, морского, воздушного (в закрытых герметизированных отсеках) транспорта без ограничения расстояния и скорости, допустимых для данного вида транспорта.

Автотрансформаторы, поступившие к потребителю, должны храниться в таре предприятия - изготовителя при температуре окружающего воздуха от -40 до +35 °С при относительной влажности воздуха до 80%.

В помещениях для хранения не должно быть пыли, паров кислот и щелочей, вызывающих коррозию.

9. ГАРАНТИЙНЫЕ ОБЯЗАТЕЛЬСТВА

Гарантийный срок эксплуатации автотрансформатора - 12 месяцев со дня продажи в пределах гарантийного срока хранения. Гарантийный срок хранения автотрансформатора - 24 месяца со дня изготовления. При отсутствии даты продажи и штампа магазина гарантийный срок исчисляется со дня выпуска автотрансформатора изготовителем.

В течение гарантийного срока эксплуатации в случае нарушения работоспособности автотрансформатора по вине предприятия - изготовителя потребитель имеет право на бесплатный ремонт.



Внимание! Производитель не несет ответственности за ущерб здоровью и собственности, если он вызван несоблюдением норм установки и эксплуатации, предусмотренной данным руководством.

Внимание! Проследите за правильностью заполнения свидетельства о приемке и продаже автотрансформатора (должны быть указаны: дата изготовления и продажи, штамп изготовителя и торгующей организации).

Гарантийное обслуживание не производится в следующих случаях:

- несоблюдении правил хранения, транспортировки, установки и эксплуатации, установленных настоящим паспортом;
- не предъявления **подлинника** свидетельства о приемке и продаже автотрансформатора, подтверждающего факт его продажи;
- отсутствия гарантийного талона;
- ремонта автотрансформатора не уполномоченными на это лицами и организациями;
- механических повреждений, следов химических веществ и попадания внутрь инородных предметов;
- при повреждении, возникших вследствие действия обстоятельств непреодолимой силы (пожара, молнии, наводнения, несчастных случаев и т.п.);
- использования автотрансформатора не по назначению:
 - подключение к сети с параметрами, отличными от указанных в п.3 руководства по эксплуатации;
 - подключение нагрузок, токи потребления которых превышают максимально допустимый ток, указанный п.3 руководства по эксплуатации.